



CJE

Comtés
Iberville
St-Jean

*Ta réussite?
Notre priorité!*



RAPPORT ANNUEL

2022-2023





TABLE DES MATIÈRES

4-5	Mot de la présidence et de la direction
6	Le CJE comtés Iberville/St-Jean, c'est : <ul style="list-style-type: none">• Notre philosophie• Nos valeurs
7	Le Conseil d'administration
8-9	La belle et grande équipe du CJE
10-11	Le portrait des participants du CJE pour 2022-2023
12	Les statistiques
13	Les activités 2022-2023
14	Les services d'aide à l'emploi
15-25	Le Créneau carrefour jeunesse <ul style="list-style-type: none">• Persévérance scolaire• Autonomie personnelle et sociale• Entrepreneuriat• Bénévolat• Volontariat• À chacun sa place : un projet de volontariat international au Bénin
26-29	Les projets Nos projets réalisés dans le cadre du programme Jeunes en Mouvement vers l'Emploi <ul style="list-style-type: none">• Mon Bouleau• Réso Vélos• Espace Sésame
30-33	Des projets de formation qui permettent d'apprendre autrement <ul style="list-style-type: none">• Tremplin suite 120• L'autre école• Un projet visant de saines habitudes de vie qui devient un projet de communauté : Le Cordon Vert
33-34	Le CPE, un service de proximité





- 34-35 Encore des projets gagnants :
- Mes finances, mes choix
 - Place aux jeunes en région :
Haut-Richelieu et Rouville
- 36 Les services aux employeurs
- 37-39 Une nouvelle image de marque et un
site Internet complètement refait !
- 39-40 Nos réseaux sociaux toujours plus populaires !
- 41-42 Nos implications
- 43 Nos partenaires financiers





MOT DE LA PRÉSIDENTE ET DE LA DIRECTION



Une année qui se termine avec un aperçu de comment décrire l'année 2022-2023 ?

Une année qui a testé notre capacité d'adaptation, le changement des ententes de Services d'aide à l'emploi aura demandé beaucoup de temps et d'énergie de la part de l'équipe. Une nouvelle façon de faire, plus de travail administratif, mais toujours la même volonté d'accompagner du mieux possible les jeunes qui font appel à leur CJE.

Un réel déploiement du financement à la mission, après une période pandémique qui nous avait mis des freins l'an dernier. Le Programme de soutien financier des carrefours jeunesse-emploi (PSCJE) est sûrement ce qui nous permettra de maintenir encore pour la prochaine année notre accueil universel, soutenir les jeunes dans une insertion socioprofessionnelle durable, contribuer à la réussite éducative pour tous, soutenir les jeunes dans leur autonomie et faciliter l'accès à la santé et aux services sociaux, ainsi que favoriser l'écocitoyenneté.

La sortie de pandémie nous a présenté d'autres défis : les besoins des jeunes ont changé, la pénurie de main-d'œuvre s'est accélérée, le marché du travail s'est transformé, les jeunes vivent plus d'isolement et d'anxiété. Ils sont plus enclins à décrocher de leurs études pour aller travailler. Bien cerner les besoins et se mettre dans un mode d'innovation pour y répondre est notre défi au quotidien.



Malheureusement, la fin d'année nous a apporté une bien mauvaise nouvelle : les projets Mon Bouleau et Espace Sésame ne sont plus financés dans le cadre des projets Jeunes en Mouvement. Ces projets constituaient un milieu d'intervention concrète pour les jeunes qui présentent des embûches importantes dans leur intégration en emploi, et pour qui le développement de compétences était une condition gagnante pour favoriser leur maintien en emploi. Notre cadre d'intervention avait fait ses preuves avec des résultats positifs et une approche qui répondait aux besoins des jeunes. C'est une grande perte pour les jeunes en milieu rural qui avaient accès à Mon Bouleau sur nos trois sites (St-Jean-sur-Richelieu, Marieville et Farnham) et Espace Sésame qui favorisait l'intégration en emploi des jeunes ayant vécu des situations difficiles au niveau de leur santé. Une grande perte pour les jeunes de notre milieu.

Nous remercions sincèrement toute l'équipe ! Des personnes engagées, capables de s'adapter aux changements surtout lorsqu'il s'agit de faire la différence dans la vie de nos participants.

Merci également aux membres du conseil d'administration pour votre soutien, disponibilité et expertise. Nous pouvons toujours compter sur vous pour le bien des jeunes, de nos participants !

Vous êtes tous de grands surfeurs, même en eaux troubles !

Nous vous laissons naviguer dans ce rapport d'activités 2022-2023 et y découvrir tout ce que l'équipe a réalisé.

Nous nous engageons vers l'avenir avec énergie et en mode innovation comme toujours !

Christine Robert, présidente

Martine Roy, directrice générale



LE CARREFOUR JEUNESSE-EMPLOI COMTÉS IBERVILLE-ST-JEAN, C'EST :



Le CJE est un OBNL (Organisme à But Non Lucratif) qui a pour mission d'accompagner les 16-35 ans dans l'élaboration de leur projet de vie en lien avec le retour aux études, l'intégration en emploi, la persévérance scolaire, l'autonomie sociale, le développement d'un projet personnel ou toute autre initiative visant à améliorer les conditions de vie des jeunes de notre communauté.

Notre philosophie

Notre philosophie d'intervention met l'emphase sur les besoins des jeunes et de leur environnement. Nous sommes là pour les accompagner et les outiller tout au long de leur quête d'autonomie personnelle, sociale, professionnelle et économique.



Nos valeurs



Le discours et l'action du Carrefour Jeunesse-Emploi sont porteurs des valeurs suivantes : **l'entraide**, **le volontariat**, **la solidarité**, **l'équité**, **la justice sociale**, **le respect** et **la démocratie**.



LE CONSEIL D'ADMINISTRATION

Grâce à l'implication bénévole des membres du Conseil d'administration, le CJE reste toujours la figure de proue pour aider les jeunes adultes.

Le rôle du CA est de positionner la vision du CJE, d'en assurer la réalisation et de maintenir au centre de toutes ses décisions la réussite des jeunes de toutes les municipalités desservies. Ayant une solide expertise dans une diversité de secteurs d'activités, le CA est équipé pour bien diriger le CJE.

Voici la composition du CA élu pour 2022-2023 :

- Christine Robert - Présidente
- Mirette Tiani - Vice-présidente
- André Paré - Trésorier
- Stéphanie Santerre - Secrétaire
- Alexandre Niquette - Administrateur





L'ÉQUIPE DU CJE-ISJ

● au 31 mars 2023 ●



Comité de gestion :

- Martine Roy
Directrice générale
- Karine Lévesque
Coordonnatrice des activités
et services

Administration :

- Danielle Bureau
Technicienne comptable
- Karine Dufour
Responsable des
communications
- Marie-Josée Proulx
Agente à l'accueil
et au soutien administratif

Conciergerie :

- Guy Juneau
Entretien ménager
et petits travaux

Conseillers/conseillères en développement professionnel :

À Saint-Jean-sur-Richelieu :

- Charles-Olivier Pariseau
- Corinne Thibault
- Isabelle Francoeur

À Marieville :

- Véronique Choquette

À Farnham :

- Katherine Charbonneau

Conseillers/conseillères

jeunesse :

À Saint-Jean-sur-Richelieu :

- Séphora Chéry
- Samia Da Silva
- David Galipeau
- Catherine Blain

À Marieville :

- Sabrina Gilbert

À Farnham :

- Véronique Beaulieu

Conseillères d'orientation :

- Stéphanie Choinière
- Julie Choinière

Conseillers/conseillères en développement de projets

jeunesse :

À Saint-Jean-sur-Richelieu :

- Isabelle Lemoy

À Marieville :

- Ly-Anne Poon

À Farnham :

- Jessica Bourdages

Place aux jeunes

Haut-Richelieu :

- Mélanie Tardif



Place aux jeunes Rouville :

- Poste vacant

Les formateurs/formatrices et enseignantes :

- **Le Cordon Vert :**

Vianney Brillu, chef cuisinier et
Anne-Marie Lebrun, cuisinière

- **Mon bouleau et ateliers
de découverte de l'ébénisterie :**

Michel Miniapen, St-Jean-sur-
Richelieu ; Evens Plissint, Marieville

et Farnham ; Guy Juneau,
ponctuellement dans les 3 points
de service

- **Réso Vélos :**

Poste vacant

- **Tremplin suite 120 :**

Patrick Grégoire

- **L'autre école :**

Sabine Gervais, enseignante de
français et Paule Morazain,
enseignante de mathématiques

Bienvenue à :

Marie-Pierre Bouchard, coordonnatrice du développement et des projets (avril 2023).

Marc Hémond, mécanicien ; Réso Vélos (mai 2023).

Sébastien Boulet, conseiller jeunesse à St-Jean-sur-Richelieu (mai 2023).

Bonne continuation à :

Marie-Ève Couturier, Jacynthe Durocher, Audrey-Anne Brisson, Marion Belliol-Duguay, Émilie Lapointe, Jessica Lambert, Claudia Héroux, Justine Langlois, Karina Cooke, Samuel Forget, Joanie Bruneau, Florence Dunn-Marceau et David Chénier.



LE PORTRAIT DES PARTICIPANTS DU CJE POUR 2022-2023



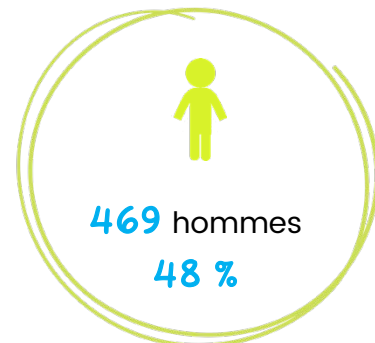
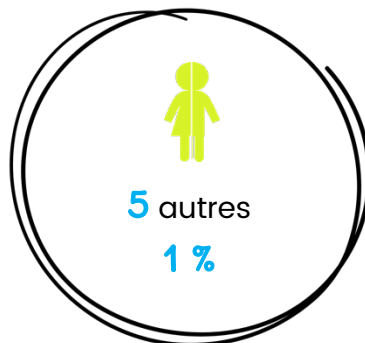
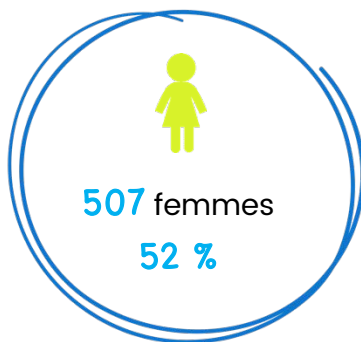
1 523 **jeunes**
tous services et
activités confondus

981* **participants**
uniques

**Ce nombre exclut les ateliers Mes finances, mes choix et Place aux jeunes.*

ont fréquenté les services du CJE-ISJ

Parmi ces **981 participants uniques**, on dénombre :





Leurs tranches d'âge :



Leur scolarité :

647 personnes sont non diplômées : 66 %
180 personnes sont de niveau secondaire DES et AENS : 18 %
80 personnes sont de niveau secondaire DEP, AEP, AFP, ASP : 8 %
74 personnes ont fait des études post-secondaires : 8 %



LES STATISTIQUES

1 523 PARTICIPANTS
RENCONTRÉS



Dans nos différents créneaux d'intervention, on distingue :

LA RÉUSSITE ÉDUCATIVE :

- Persévérance scolaire : **26**
- Entrepreneuriat : **41**
- Bénévolat : **48**
- Volontariat : **36**
- L'autre école : **70**

L'ACCOMPAGNEMENT

VERS L'AUTONOMIE :

- Autonomie sociale
et personnelle : **32**
- Mes finances, mes choix : **304**

L'ACCOMPAGNEMENT EN EMPLOI :

- Employabilité (SAE) : **735**
- Autonomie socio-professionnelle* : **109**
- Jeunes volontaires : **1**
- Mon bouleau (JEME) : **28**
- Espace Sésame (JEME) : **10**
- Réso Vélos (JEME) : **18**
- Tremplin suite 120 (MFOR) : **20**



Encore cette année, l'ensemble de l'équipe a dû jongler avec des participants plus vulnérables.



LES ACTIVITÉS 2022-2023

Notre approche d'accompagnement se veut personnalisée et s'appuie sur :

- Une approche globale qui tient compte de toutes les sphères de la vie des jeunes.
- L'adaptation des actions pour respecter le rythme des jeunes et pour répondre à leurs besoins.
- L'acquisition d'outils permettant aux jeunes de développer du pouvoir d'agir.
- Miser sur leurs forces et leurs réussites.

Nos interventions de groupe s'appuient sur :

- La participation active des jeunes.
- Leur offrir des périodes d'appropriation de contenus sur diverses thématiques reliées aux services, activités, objectifs et mandats du CJE.



1 523 jeunes ont été accompagnés pour l'ensemble des activités et services du CJE.



LES SERVICES D'AIDE À L'EMPLOI (SAE)

Au cours de l'année 2022-2023, **735** participants ont entamé une démarche de recherche d'emploi ou de retour aux études dans un parcours de Service d'Aide à l'Emploi (SAE).

Nous les avons accompagnés, à travers des rencontres individuelles, ateliers, implications sociales et stages, dans l'exploration de leurs forces et limites, ce qu'ils aiment ou n'aiment pas et également dans le développement de compétences et attitudes afin de favoriser leur intégration et maintien socioprofessionnel.

Parmi les participants qui souhaitent, à ce jour, faire une demande d'emploi ou de retour aux études :



232 participants ont intégré un emploi

63 participants ont effectué un retour aux études

295 participants au total, emploi et études



CRÉNEAU
CARREFOUR JEUNESSE



LE CRÉNEAU CARREFOUR JEUNESSE

Persévérance scolaire

Cette année, nous avons accueilli **26** nouveaux jeunes dans le volet persévérance scolaire, mais nous avons suivi en tout **55** participants puisque **29** personnes ont poursuivi leur démarche avec nous.



Tout au long de l'année, nous avons effectué des rencontres hebdomadaires avec les jeunes qui fréquentent L'autre école pour s'assurer de leur persévérance et réussite scolaire. Nous avons assuré des suivis rapprochés et personnalisés avec les jeunes en situation de décrochage et mis en place des outils pouvant les aider dans leur persévérance scolaire.

Au total, au 31 mars 2023, **27** jeunes ont maintenu / effectué un retour aux études ou obtenu une qualification / un premier diplôme. Il est important de noter que près de **10** participants supplémentaires obtiendront une qualification à la fin du mois de juin 2023.



Autonomie personnelle et sociale

Nous avons accompagné **32** nouvelles personnes dans le volet autonomie personnelle et sociale, en plus des **17** jeunes qui se sont inscrits l'année précédente, pour un total de **49** jeunes suivis.

Nous avons accueilli et accompagné les jeunes dans leurs situations de vie et nous les avons référés aux organismes partenaires, au besoin. Aussi, pour explorer des nouveaux champs d'intérêts et développer de nouvelles compétences, les jeunes ont eu l'occasion de s'impliquer dans la planification et réalisation de différents projets dont entre autres : l'entretien de nos jardins (de la plantation à la transformation), divertissement de résidents dans des CHSLD (animation du BINGO, discussions, création de cartes de vœux, ...), ateliers d'introduction à l'ébénisterie et à la réparation des vélos, et plus encore.



©Laurianne Gervais-Courchesne



Nous avons également accompagné **16** jeunes dans six projets expérientiels : une implication à la journée du Bromont Ultra, distribution de petits gâteaux la veille de Noël au CHSLD, la mise sur pied et l'animation de deux ateliers l'un portant sur la photographie et l'autre sur les bienfaits de l'entraînement physique, réalisation de vidéos TikTok pour promouvoir les services du CJE et l'aménagement d'un espace dédié aux jeunes.





Entrepreneuriat

Dans le volet entrepreneuriat, nous avons développé **5** projets :

- trois coopératives d'initiation à l'entrepreneuriat collectif (CIEC),
- un marché de Noël pour entrepreneurs,
- un accompagnement pour l'animation d'ateliers dans les écoles et organismes communautaires.

Au total, **20** jeunes ont eu l'occasion de participer à la CIEC. Une diversité de contrats a été réalisée comme, par exemple, l'entretien paysager et ménager, la surveillance routière lors d'activités municipales, gardiennage, ...



Les trois marchés de Noël ont été organisés et réalisés par **32** participants. Le marché de Marieville avait une couleur particulière puisque les **19** personnes qui ont participé à l'évènement étaient des exposants. Cette activité leur a permis de vendre leurs créations et vivre une expérience, le temps d'une journée, en tant que travailleur autonome. Pour ce marché en particulier, nous avons eu plus de 300 visiteurs.



Nous avons aussi accompagné une participante dans son projet d'offrir des ateliers traitant de la santé mentale dans les écoles et organismes du milieu.

Bénévolat

Nous avons réalisé **12** projets d'implications différentes durant la dernière année qui ont eu des retombées dans 3 écoles secondaires, 1 école aux adultes et dans la communauté.



À l'école Jean-Jacques Bertrand, nous avons accompagné **6** jeunes désirant fabriquer des bacs en bois pour y planter des semis et réaliser un jardin communautaire à l'école.



À l'école Monseigneur-Euclide-Théberge, nous avons accompagné **10** élèves dans la confection et personnalisation de sacs afin de les remplir de produits et de douceurs pour les distribuer à 6 personnes isolées. Cette activité s'est déroulée en collaboration avec le Centre d'action bénévole de la Seigneurie de Rouville ; les jeunes ont distribué les sacs aux bénéficiaires lors d'un souper 5 à 7 au CAB.





Le projet « Lunch-toi ! » - À l'école Paul-Germain-Ostiguy, nous avons accompagné **27** jeunes dans la planification, confection et réalisation d'une centaine de repas et collations à distribuer à des jeunes de l'école qui n'avaient pas de collation et / ou de repas.



Projet « Tes photos pour ton école ! » - À l'école aux adultes La Relance, et en collaboration avec Lord Photo, nous avons accompagné **8** jeunes dans la réalisation d'un projet photo visant à embellir leur espace scolaire. Au cours du projet, les participants ont eu droit à 4 ateliers photos et à la possibilité d'exposer leurs photos sur les murs de l'école.





Concernant nos implications dans la communauté, elles ont été variées et conscientisées à plusieurs réalités différentes : que ce soit pour participer à l'entretien de jardins communautaires, transformer des légumes recueillis pour les remettre à un organisme d'aide alimentaire, livrer des repas, préparer des paniers de Noël, s'impliquer dans le bistro Le Cordon vert, ou encore arracher des mauvaises herbes.



Au total, **48** bénévoles ont eu l'occasion de s'impliquer dans une ou plusieurs activités et ont fait toute la différence dans la vie de certaines personnes.

Volontariat

Cette année, **36** jeunes se sont impliqués dans la réalisation de projets de courte durée, comme : la plantation d'arbres, le nettoyage de parcs sur notre territoire, ou de plus grande envergure dont un spectacle de jeunes talents et une soirée Nintendo Switch.

Le spectacle de talents a été monté d'après une idée de **4** participants qui avaient envie de créer un spectacle en plein air de A à Z et de permettre à une dizaine d'artistes de partager leurs passions, talents et faire découvrir leur



art. En plus du spectacle, jeux gonflables, magicien et caricaturiste étaient au rendez-vous pour amuser les **200** personnes présentes.



Une soirée Nintendo Switch a été réalisée par **4** mordus de jeu vidéo. En plus de regrouper une dizaine de participants pour jouer ensemble à des jeux vidéo, un professionnel est venu présenter les différentes professions reliées au domaine et en a profité pour initier les jeunes à la réalité virtuelle.





Merci à tous ces jeunes qui se sont impliqués dans au moins un projet Créneau. Parfois, un simple geste fait toute la différence d'abord pour vous, mais aussi pour les autres.

À chacun sa place : un projet de volontariat international au Bénin

Pour cette 6^e édition, **8** jeunes ont fait le choix de s'engager dans un projet d'aide humanitaire au Bénin.

À l'heure actuelle, une classe béninoise compte en moyenne 80 élèves ; parmi eux, 40 enfants doivent s'asseoir à même le sol.

Devant ce constat, le séjour a été planifié. Fin novembre, les participants se sont envolés vers le Bénin pour 3 semaines ardues dans le but de fabriquer **50** tables-bancs dans la ville de Porto-Novo. Leur objectif a été atteint avec l'aide d'ébénistes locaux.

Les jeunes ont éprouvé un sentiment de fierté, lors de la remise de ces tables-bancs à deux écoles primaires.





Ce projet leur a permis de vivre une expérience unique, riche au cheminement professionnel de chacun.

Chaque participant s'est engagé à faire sa part pour que chaque enfant du Bénin ait sa place sur un banc d'école.

Le projet a été réalisé grâce à LOJIQ et au RAIL ONG du Bénin.





LES PROJETS

Les projets feront toujours partie de notre couleur de CJE.

NOS PROJETS RÉALISÉS DANS LE CADRE DU PROGRAMME JEUNES EN MOUVEMENT VERS L'EMPLOI (JEME)

monbouleau

Mon Bouleau s'est concrétisé pour une autre édition par **3** plateaux de travail dans chacun de nos points de service. Les groupes, composés de **8** participants, ont pu développer des compétences transférables acquises par le travail du bois et l'utilisation d'outillage de façon sécuritaire. Ces plateaux d'expériences répondent parfaitement aux besoins des jeunes qui apprennent bien dans l'action, par des activités qui mettent en lumière leur intérêt pour le travail manuel.





Au cours du projet, ce sont **28** jeunes qui ont développé des connaissances qui leur seront utiles dans leur cheminement professionnel.

Après les 16 semaines, les jeunes ont été accompagnés pour intégrer un emploi dans le domaine de leur choix avec une possibilité de subvention salariale durant 26 semaines. À la fin de leur parcours, **9** participants étaient toujours en emploi, **2** participants avaient fait un retour aux études et **4** participants ont poursuivi leurs démarches dans une autre mesure.



Réso Vélos est un projet qui s'est concrétisé pour donner suite à un partenariat avec la Ville de Saint-Jean-sur-Richelieu et les services de police qui nous donnent accès aux vélos trouvés et non réclamés. Ces vélos sont réparés et remis à des familles qui pourront en bénéficier ou à des jeunes pour qui l'accès à un vélo leur permettra de se rendre au travail.

Tout au long de l'année, ce sont **18** jeunes qui ont acquis des compétences utiles en emploi tout en développant des connaissances et compétences en mécanique vélo.



Après les 12 semaines de formation que comporte le programme, les jeunes ont été accompagnés pour intégrer un emploi dans le domaine de leur choix avec une possibilité de subvention salariale durant 26 semaines. À la fin de leur parcours, **5** participants étaient toujours en emploi, **1** a fait un retour aux études et **2** ont poursuivi leurs démarches dans un autre programme.



©Laurianne Gervais-Courchesne

Cette année, **82** vélos ont été remis à des familles en situation de pauvreté ainsi qu'à divers organismes communautaires.

Espace Sésame nous permet de rejoindre des jeunes qui manifestent un intérêt pour les arts et qui vivent une période de questionnement professionnel. Le projet leur permet de s'engager dans une aventure qui vise à réaliser une démarche de découverte de leur potentiel et d'exploration professionnelle.

—espace
SÉSAME



La Coopérative artistique art[o] est notre partenaire privilégié pour réaliser le projet, en impliquant leurs membres pour le partage de leurs savoirs artistiques. Les **10** participants ont réalisé des activités artistiques, des ateliers d'orientation et d'exploration professionnelle dans le but de se développer un réseau et de favoriser leurs chances d'intégrer un emploi rapidement.



Les 26 dernières semaines ont consisté en une expérience en entreprise en accordant un soutien financier à l'entreprise d'accueil.

À la fin de leur parcours, **8** participants étaient toujours en emploi et **1** participant avait fait un retour aux études.



DES PROJETS DE FORMATION QUI PERMETTENT D'APPRENDRE AUTREMENT



Tremplin suite 120 est une mesure de formation qui a permis à 2 groupes de 10 participants d'augmenter leurs compétences de base avec pour objectifs : d'obtenir leur TENS (test d'équivalence de secondaire 5), de réussir avec succès leur carte de compétence de santé et sécurité sur les chantiers de construction (carte ASP construction) et de développer des connaissances et compétences dans la lecture de plans et devis.



©Laurianne Gervais-Courchesne

Cette formation sur mesure a été définie en fonction des besoins qui nous ont été présentés par des employeurs du secteur de la construction qui, nous le savons, est victime d'une pénurie de main-d'œuvre.



Sur les **20** jeunes, **12** ont intégré un emploi et **2** sont retournés aux études.



©Laurianne Gervais-Courchesne



L'autre école permet à un groupe, dans une formule d'entrée continue, d'effectuer un retour aux études dans un contexte de proximité et d'apprentissage adapté à leurs besoins, dans un milieu qui leur est familier : leur CJE.

Deux professeures de français et de mathématiques, ainsi qu'une conseillère jeunesse accompagnent et soutiennent les **70** jeunes qui ont entrepris un parcours de scolarisation.

Durant leur parcours parmi nous, les élèves ont aussi eu accès à différents ateliers et activités physiques pour maintenir leur motivation et persévérance scolaire.



©Laurianne Gervais-Courchesne

Le projet se concrétise grâce à un partenariat exemplaire avec le Centre d'éducation des adultes La Relance du Centre de services scolaire des Hautes-Rivières.

UN PROJET VISANT DE SAINES HABITUDES DE VIE QUI DEVIENT UN PROJET DE COMMUNAUTÉ :

— Le —
CORDON
vert

Le Cordon Vert est un milieu d'apprentissage et d'expérimentation pour tous les jeunes qui fréquentent le CJE et qui désirent développer de saines habitudes en lien avec l'alimentation, apprendre à cuisiner des repas sains, expérimenter et acquérir de l'expérience au service à la clientèle, la tenue de la caisse, et bien plus encore. Le bistro est aussi ouvert aux citoyens et travailleurs du quartier.

Le Cordon Vert nous permet aussi de saisir des opportunités de s'associer à des activités dans la communauté. Il répond à des besoins des



organismes communautaires qui le sollicitent pour des boîtes à lunch, des buffets et des collations. Une fierté pour nos jeunes bénévoles qui s'y impliquent. De plus, il permet à tous les participants de se nourrir sainement à faible coût. Les jeunes qui y participent ont d'ailleurs droit à un repas gratuit.



©Laurianne Gervais-Courchesne

LE CPE, UN SERVICE DE PROXIMITÉ



Notre partenariat avec le CPE Le petit monde de Caliméro se poursuit : il est notre locataire dans notre immeuble, et nous permet de prioriser nos participants pour qui l'accès à une place en CPE est déterminant dans leur parcours professionnel. Un

réel partenariat est établi et nous amorçons une volonté d'agir ensemble dans l'accompagnement de jeunes familles.



L'équipe du Cordon vert permet d'offrir de délicieux repas et collations aux enfants, un milieu de travail qui permet à nos participants de découvrir cet environnement de travail et de s'y projeter comme futur travailleur.

Un partenariat gagnant qui permet de créer la différence pour notre communauté et qui se concrétise dans le cadre de notre financement SACAIS.

ENCORE DES PROJETS GAGNANTS

Mes finances, mes choix

Au courant de l'année, nous avons poursuivi l'éducation financière des jeunes du territoire afin qu'ils puissent développer une saine gestion financière. Au total, nous avons rejoint **304** participants.



Cette année, nous avons poursuivi nos belles collaborations avec les différentes écoles du territoire ; nous avons créé de nouveaux liens de collaboration avec différents organismes du territoire et même avec certains employeurs du secteur privé pour offrir nos ateliers.

Pour nous, ces ateliers ont toujours eu leur pertinence, mais ils ont encore plus d'importance aujourd'hui dans les conditions de vie actuelles, où le taux d'inflation est à son plus haut et le pouvoir d'achat diminue.



Place aux jeunes Haut-Richelieu / Rouville

Cette année, **62** personnes ont bénéficié d'un accompagnement grâce aux agentes Place aux jeunes représentant les territoires de Rouville et du Haut-Richelieu.



Les participants ont pu prendre part à **3** séjours exploratoires : 2 en individuel et 1 en groupe (« La Montérégie : festive et gourmande »). Ces séjours leur ont permis de faire un tour d'horizon en Montérégie et de visiter plusieurs territoires de la région. Les participants ont également eu l'occasion de se joindre à différentes activités de type webinaire telles que : « Cultive ta fibre entrepreneuriale en Montérégie » et « Trouve ton chez-toi en Montérégie ».



Les personnes ayant initié une démarche avec Place aux jeunes en région, pour les territoires du Haut-Richelieu et Rouville, ont d'abord eu accès à une première rencontre d'évaluation, permettant de bien identifier leurs besoins et leurs aspirations, en lien avec leur projet de vie en région. Celles-ci ont ensuite pu profiter d'une prise en charge

personnalisée, que ce soit dans leur recherche de stage, d'emploi ou de logement. Les suivis ont été réguliers et les jeunes ont été mis en relation avec différents acteurs socioéconomiques du milieu dans le but de faciliter leur intégration.

Pour l'année 2022-2023, **5** migrations se sont concrétisées sur le Haut-Richelieu.



LES SERVICES AUX EMPLOYEURS

Encore cette année, nous avons collaboré étroitement avec des employeurs, que cela soit pour diffuser des offres d'emploi, référer des candidatures, accompagner des chercheurs d'emploi dans leur intégration et maintien en emploi, explorer des métiers et des environnements de travail par des stages, ou encore des visites d'entreprises.

Ce type de collaboration est recherché et est gagnant-gagnant pour les entreprises, qui doivent recruter dans un contexte de mouvance de la main-d'œuvre, et nos chercheurs d'emploi.





UNE NOUVELLE IMAGE DE MARQUE ET UN SITE COMPLÈTEMENT REFAIT !

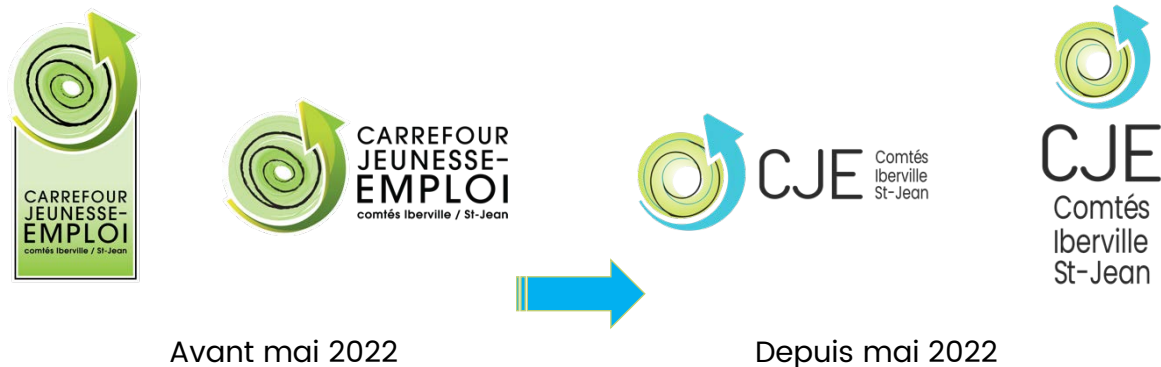
DEUX MOTS D'ORDRE : DYNAMISME ET MODERNISATION !

L'année 2022 a été l'année du changement de l'image de marque du CJE, ainsi que de la refonte de son site Internet. Nous avons aussi choisi un nouveau slogan, court et percutant : **« Ta réussite ? Notre priorité ! »**

En effet, consciente que son identité visuelle commençait à vieillir, l'équipe a décidé de se lancer dans la modernisation de son logo.

Pour ce faire, nous avons fait appel à l'agence web locale, REACTIF, qui nous a accompagnés dans ces changements.

Le logo a été modernisé, mais conserve globalement son aspect initial qui nous permet de ne pas avoir à changer tous nos supports visuels tels que les enseignes placées à l'entrée de nos 3 points de service ou encore les autocollants qui décorent l'ensemble du véhicule du CJE.



Une nouvelle couleur a été introduite, le bleu turquoise, le vert a été conservé, avec une teinte limette rajoutée.



Les polices utilisées sont plus arrondies, ce qui leur confère une allure plus actuelle.

Qui dit changement d'identité visuelle dit nouveau site Internet : <https://cje-isj.com/> . Nous l'avons voulu de conception atypique, pour attirer et fidéliser nos visiteurs, toutes tranches d'âges confondues.

Il se présente un peu comme une page de magazine, avec des parties visuellement de couleurs et de conception différentes et attractives, du contenu qui bouge, des phrases d'encouragement pour les jeunes : « Ta réussite nous tient à cœur ! »; « Ton CJE, ton engagement, ta réussite ! », « Ton CJE, complice de ta réussite ! »; « Développe ton plein potentiel ! », des actualités mises à jour très régulièrement.

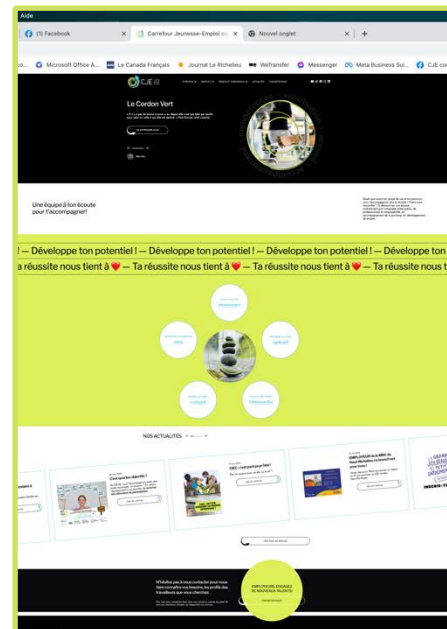
Le site est encore récent. Sa mise en ligne date du 13 octobre 2022. Lorsque l'on en analyse les retombées, avec quelques mois de recul seulement, nous pouvons d'ores et déjà dire que son lancement est une réussite.

Entre le 13 octobre 2022 et le 31 mars 2023 (5,5 mois), les chiffres parlent d'eux-mêmes :

- **2 609** visiteurs en 169 jours seulement !
- **3 574** sessions : les visiteurs qui sont déjà venus au moins une fois sur le site reviennent ! On totalise **1,37** sessions par utilisateur
- **8 019** pages vues
- **6 866** vues uniques

Soient, en moyenne :

- **475** visiteurs par mois
- **15,5** visiteurs par jour





Le TOP 10 des pages les + vues pendant cette période :

1. Page d'accueil : **2 974**
2. Contact : **758**
3. Notre équipe : **484**
4. Emploi : **472**
5. Les programmes et formations : **424**
6. Retourner aux études : **280**
7. Mission et territoires desservis : **271**
8. Le Cordon Vert : **224**
9. Trouve un métier motivant : **207**
10. Tremplin suite 120 : **171**



NOS RÉSEAUX SOCIAUX, TOUJOURS PLUS POPULAIRES !



ENTRE LE 1^{ER} AVRIL 2022 ET LE 31 MARS 2023

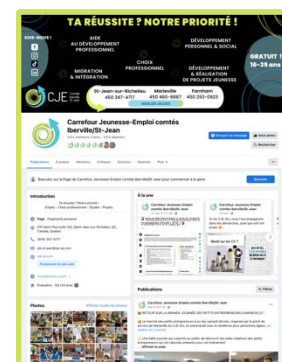
Facebook :

3 873 abonnés : **+ 476** par rapport à l'année dernière

Couverture de la page : **104 946**

Visites sur la page : **7 672**

3 541 j'aime, **+ 385** j'aime ! **+ 12,2 %**





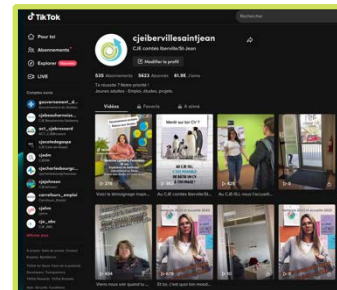
Une tendance toujours à la hausse grâce à la poursuite de nos efforts quant à :

- notre activité en croissance constante sur la page + un appel systématique aux jeunes participants à aimer nos réseaux sociaux.
- l'envoi régulier et systématique d'invitations à nous suivre via les profils professionnels des employés.

TikTok :

5 623 abonnés, + 1 052,3 % par rapport à l'année dernière ; 61,9 K mentions j'aime, + 912,3 % par rapport à l'année dernière !

Toujours en plein essor pour la 2^e année consécutive !



Instagram :

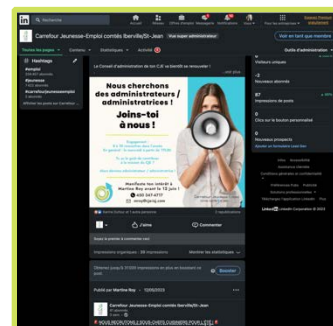
559 abonnés, + 113 nouveaux abonnés ! + 25% par rapport à l'année dernière !

Couverture Instagram : 6 038

Visites du profil : 577

LinkedIn :

Notre profil a été réactivé récemment : de 3 abonnés, nous sommes aujourd'hui passés à 43. Cette page est + destinée à nos communications corporatives : offres d'emplois, recherche d'administrateurs/administratrices, etc. Son développement devrait se concrétiser cette année.





NOS IMPLICATIONS

Être près des jeunes et contribuer à l'amélioration des conditions de vie, c'est aussi être présent sur de nombreux lieux de concertation afin d'y apporter la voix des jeunes que nous côtoyons :

- Réseau des carrefours jeunesse-emploi du Québec
- Commission des partenaires du marché du travail
- Place aux Jeunes en région
- Forum National des ressources externes
- Coalition des organismes communautaires pour le développement de la main-d'œuvre
- Comité de coordination du PSCJE du Secrétariat de l'action communautaire autonome
- Regroupement des carrefours jeunesse-emploi de la Montérégie
- Conseil d'administration de Jeunes Mères en action
- Comité Ma famille ma communauté
- Comité de concertation santé mentale
- Chambre de commerce et de l'industrie du Haut-Richelieu
- Table jeunesse Brome-Missisquoi
- Table jeunesse du Richelieu
- Conseil d'établissement de la formation professionnelle de L'école professionnelle des métiers
- Conseil d'administration provisoire du travail de rue de Saint-Jean-sur-Richelieu
- Comité opérationnel de L'Aire ouverte
- Comité des partenaires Mes finances, mes choix
- Table des partenaires de Farnham du développement social
- Corporation de développement communautaire du Haut-Richelieu-Rouville
- Corporation de développement communautaire de Brome-Missisquoi
- Comité transport de Rouville



- Table des partenaires en employabilité de Brome-Missisquoi
- Table des partenaires en employabilité de la Vallée du Richelieu
- Table des partenaires en employabilité du Haut-Richelieu

Outre nos nombreuses implications au sein d'instances, comités et tables de concertation, nous sommes vraiment satisfaits d'avoir contribué de façon concrète à la fondation d'un organisme dédié au travail de rue : « Passe-moi la puck ».



Nous viendrons ainsi répondre à un trou de service persistant depuis des années.

Le nouveau financement à la mission du SACAIS nous permettra de nous impliquer intensivement pour contribuer à ces défis dans la communauté.

Depuis cet hiver, nous offrons également aux personnes en situation d'itinérance un endroit où se réchauffer et se reposer quelques heures, 2 soirs par semaine dans notre point de service de Farnham.

Notons aussi notre collaboration avec BÉCYK'LIB : nous prêtons gratuitement des vélos à des adolescents dans le besoin dans la région de Rouville.





NOS PARTENAIRES FINANCIERS

- Québec



- Secrétariat à la jeunesse



- Secrétariat à l'action communautaire Autonome et aux initiatives sociales (SACAIS)



- Place aux jeunes en région



- Desjardins



- Service Canada
Emplois d'été Canada



- Fonds de solidarité FTQ



- LOJIQ – Les Offices jeunesse internationaux du Québec



- Ville de Saint-Jean-sur-Richelieu



- Et tous nos autres partenaires

Merci pour votre soutien ! C'est grâce à vous que nos services et activités ont été rendus possibles auprès des jeunes.

Carrefour Jeunesse-Emploi
Comtés Iberville  St-Jean

Saint-Jean-sur-Richelieu

215 rue Saint-Paul, suite 120
J3B 0H9
Tél. 450 347-4717
Fax 450 347-5152
cje.st-jean@cje-isj.com



Marieville

491 rue Sainte-Marie, bureau 2
J3M 1M4
Tél. 450 460-8887
Fax 450 460-1147
cje.marieville@cje-isj.com

Farnham

151 rue Principale Est
J2N 1L2
Tél. 450 293-0923
Fax 450 293-0929
cje.farnham@cje-isj.com

